

Археологическая карта Абхазии

Книга «Археологическая карта Абхазии» впервые была опубликована в 1969 году издательством «Алашара», Сухуми.

Моим добрым учителям археологу Льву Николаевичу Соловьеву и египтологу Николаю Сергеевичу Петровскому свой первый труд с благодарностью посвящаю.

Автор

Предисловие

В 1969 году Абхазский Совет Общества охраны памятников культуры отмечает 10-летие своей деятельности. Задачей Общества является выявление, первичное изучение и охранные мероприятия, связанные с памятниками культуры. За 10 лет проделана значительная работа по сохранению памятников культуры. Повсюду на местах - в городах и районах, в селах и поселках республики работают первичные организации Абхазского Совета Общества, краеведческие кружки. Средства, получаемые от добровольных сборов, идут на сохранение памятников, а также на выявление новых. Ежегодные экспедиции Общества выявляют десятки новых исторических объектов, которые описываются и инвентаризируются силами сотрудников Общества с привлечением широкой научной краеведческой общественности. Всего за прошедший период было организовано до 40 таких экспедиций. Новые материалы сотрудники Общества публикуют в списках памятников, справочниках, путеводителях, в газетах и журналах.

В результате этого был накоплен обильный материал, часто не получавший вообще отражения в литературе и нуждающийся в охране и пропаганде, поставленной на строго научной основе. Общество намерено издать ряд обобщающих его деятельность работ, к которым, в первую очередь, следует отнести такие необходимые для практического пользования работы, как «Археологическая карта Абхазии» и «Свод архитектурных памятников Абхазии».

Академик Б. А. Рыбаков, говоря о перспективах научно-исследовательских работ Института археологии АН СССР, в частности отметил: «...Наша ближайшая задача... это детальные археологические карты отдельных районов...» (Вопросы истории, 1968, № 9, стр. 115).

Составление археологической карты какого-либо района - дело кропотливое, требующее большого труда по сбору и систематизации многочисленных данных, разбросанных в различных литературных источниках, по музейным и частным коллекциям. Требования, предъявляемые к археологической карте, в основном сводятся к следующему. В такой работе необходимо дать с возмож-

местонахождения Гагры, Колхида, Отхара, Бармыш, Лыхны и др. В 1934 г. на средства АбНИИ была организована экспедиция под руководством акад. И. И. Мещанинова в составе М. М. Иващенко, А. Л. Лукина, Л. Н. Соловьева, Б. А. Куфтина, которая произвела раскопку нескольких дольменов в Эшерах, исследовала ряд кувшинных погребений в районе Верещагинского холма, там же раскопала раннеантичные погребения и обследовала поселения эпохи поздней бронзы и ранней античности [93]. В 1934 г. Л. Н. Соловьевым были открыты селища с текстильной керамикой у Очамчиры, Моквы, в пос. Красный Маяк [160]. В 1935 г. А. Н. Грен и И. Е. Адзинба провели раскопки на могильнике «Сушка» (у Иверской горы) и у Беслетского моста. Тогда же в Абхазии работала экспедиция ГАИМК под руководством А. А. Иессена, в которой принимали участие Б. Б. Пиотровский и Л. Н. Соловьев. Экспедиция обследовала верховья р. Гумиста, пос. Красный Маяк, Очамчиру, Верещагинский холм, Азанту [65]. А. А. Иессен в своих трудах неоднократно возвращался к абхазским материалам [62, 64].

Исследование палеолитических памятников, начатое экспедицией АбНИИ в 1934 г. при участии С. Н. Замятина, Л. Н. Соловьева и М. М. Иващенко, продолжалось в 1935-1936 гг., когда в экспедиции работали Л. Н. Соловьев, П. И. Борисковский, М. З. Паничкина, А. Н. Каландадзе. Геологическое изучение местонахождений проводилось Г. Ф. Мирчинком, В. И. Громовым, Е. В. Шанцером [52, с. 3]. В 1936 г. Е. В. Шанцером и В. И. Громовым обнаружено Мачарское селище эпохи бронзы.

В 1935-1936 гг. М. М. Иващенко и Л. Н. Соловьев исследовали поселения ранней бронзы и античности к северу от г. Очамчира [60, 139]. В 1937 г. Б. А. Куфтин, Л. Н. Соловьев и А. Л. Лукин провели дополнительное исследование дольменов в Эшера [158]. В 1939-1940 гг. Л. И. Соловьевым производились раскопки в Каманском гроте [158]. В то же время (1935-

1940 гг.) он продолжает исследование памятников палеолита на Анухвинском плато, в гроте Агца [150], в Цебельде [157], собирает богатый археологический материал на территории и в окрестностях г. Сухума для установления преемственной связи трех городов - Диоскурии, Себастополиса и Цхума [146], фиксирует селище с текстильной керамикой у рек Шицкуара и Псырцха [158]. Незадолго перед началом войны Л. Н. Соловьев обследовал Калдахварский грот на р. Бзыбь, гроты Холодный и Кеп-Богаз [148], и ряд других памятников в районе Цебельды.

15

Многолетние сборы археологических предметов в Гудаутском районе позволили А. Л. Лукину в 1941 г. опубликовать фундаментальный труд по археологии Бзыбской Абхазии [112]. В 1939 г. он, следуя указаниям другого гудаутского краеведа - врача Лентропа, открывает первое на Западном Кавказе неолитическое поселение у ручья Кистрик [113]. В 1942 г. и 1946 г. Л. Н. Соловьев раскопал в Михайловской пещере погребения дольменного времени [158]. В 1945 г. И. А. Гзелишвили исследовал ряд позднеантичных погребений в районе Цебельды [38]. В том же году А. Л. Лукин обследовал селище с текстильной керамикой у Нового Афона [160, с. 28]. В 1946 г. Б. А. Куфтин раскопал три дольмена в с. Азанта [45, с. 101-102].

В 1948-1951 гг. М. М. Трапш провел раскопки Куланурхвинского могильника VIII-VI вв. до н. э. [178]. В 1951 г. М. М. Трапш и А. Н. Каландадзе исследовали поселение и медеплавильню бронзового века, а также могильники эпохи поздней бронзы и ранней античности на Сухумской горе [75]. В 1952-1959 гг. на холме Гуадику и на Красном маяке М. М. Трапш раскопал энеолитическое поселение и могильники эпохи поздней бронзы и ранней античности [174, 172]. В 1952 г. Институтом истории им. И. А. Джавахишви ли АН ГССР под руководством А. М. Апакидзе при участии О. Д. Лордкипа нидзе, Т. К. Микеладзе, Р. М. Рамишвили и других были начаты и продолжаются до сих пор раскопки античного городища в Пицунде [9, 12, 111]. Тогда же, в 1952 г. М. М. Трапш провел исследование в Сухумской крепости [174]. В том же году Л. Н. Соловьев и Н. И. Гумилевский исследовали вторичные погребения эпохи ранней бронзы под навесами Лавинной балки на Бзыби [135, с. 81]. В 1953 г. у устья Беслетки (Басла) найдена мраморная надгробная плита с барельефом конца V в. до н. э. [173]. В том же году А. Л. Лукин доследовал погребение поздней бронзы в с. Эшера [114]. В 1954 г. М. М. Трапшем раскопана римская башня конца II в. н. э. на северо-западной окраине Сухума [78]. В 1955-1956 гг. О. М. Джапаридзе провел исследование трех дольменов в с. В. Эшера и двух дольменов в с. Ачандара [45]. В 1957-1958 гг. под руководством М. М. Трапша и Л. Н. Соловьева и при участии Ш. Д. Инал-ипа, О. Д. Лордкипанидзе, В. А. Леквинадзе, В. П. Пачулиа, Л. А. Шервашидзе, В. В. Бжания и В. С. Орелкина проводились раскопки раннесредневековой крепости Анакопии в Новом Афоне [170, 171].

Начиная с 1958 г. в Абхазии проводит работы Н. З. Бердзенишвили. Она продолжила исследование Яштухской палеолитической стоянки, произвела раскопки мезолитической стоянки в пещере Куачара и исследовала в гроте Джампал-1 (Амткельском) верхнепалеолитические слои [20]. В 50х гг. огромный материал, включающий ашельские, мустьерские, энеолитические, античные, раннесредневековые предметы, собран неутомимым руководителем школьного краеведческого кружка в с. Хейвани (Амзара) Н. И. Гумилевским,

16

коллекции которого привлекли внимание П. И. Борисковского, Е. И. Крупнова, Л. Н. Соловьева, В. П. Любина и других известных советских ученых. В это же время под руководством учителя К. А. Миносяна собрана коллекция археологических предметов в Гагрской средней школе № 2. Тогда же учитель В. И. Воротников начинает сборы на разрушаемых позднеантичных могильниках в с. Атара-Армянская.

В 1958 г. Л. Н. Соловьев и Л. А. Шервашидзе начали раскопки развалин г. Севастополиса на набережной г. Сухума. В 1959 г. эти раскопки были продолжены М. М. Трапшем и Л. Н. Соловьевым, а также А. М. Апакидзе, О. Д. Лордкипанидзе и В. А. Левинадзе. [11, 100, 179, 199]. В эти и предыдущие годы дно Сухумской бухты обследовалось А. М. Апакидзе, О. Д. Лордкипанидзе, Л. А. Шервашидзе, М. М. Трапшем, В. П. Пачулиа, В. И. Скосырским и другими [200].

В первой половине 60х гг. археологическое исследование Абхазии продолжало успешно развиваться. Экспедиция Н. З. Бердзенишвили исследовала Амткельский грот, мезолитическую стоянку на Яштухе [190]. Л. Н. Соловьев продолжал раскопки в гроте Хупына [154], где выявлены слои от конца верхнего палеолита до раннего неолита, а также фрагменты человеческих черепов конца верхнего палеолита [155]. В 1964-1965 гг. Л. Н. Соловьев и В. В. Бжания исследовали селище Кистрик, где были установлены, кроме неолитического, также энеолитический и позднебронзовый слой. В. В. Бжания при участии В. С. Орелкина исследовал Мачарское селище энеолита и бронзы, заложил шурфы на Тамышском селище эпохи поздней бронзы, Гумистинском селище ранней бронзы, исследовавшемся ранее Л. Н. Соловьевым, доследовал при участии О. Г. Хагба 2 дольмена в пос. Хабью [22, 24, 25, 26].

С 1960 г. М. М. Трапшем систематически ведутся раскопки позднеантичного могильника к юго-западу от Цебельды [175, 177]. Комплекс погребений из этого могильника исследовал Г. К. Шамба [195, 196, 197]. Экспедицией Л. Н. Соловьева был раскопан слой ранней бронзы в Амткельском гроте, а также обследованы ряд гротов Багадской скалы, Калдахварский грот, могильник бронзового века в Новых Гаграх [25]. В 1966-1967 гг. Н. З. Бердзенишвили закончила исследование грота Джампал. Н. И. Гумилевский продолжает сборы в районе Цандрипш, в верховьях р. Хашупсе, в с. Сулево. В Ачмарде им открыты своеобразная верхнепалеолитическая культура и позднеантичный могильник; большой интерес представляют предметы, собранные им на распаханной территории Лапстинского могильника раннебронзовой и античной эпох. В. А. Юшиным зафиксированы ВерхнеМачарское селище эпохи бронзы и ранней античности, дольменная группа в верховьях р. Гумрипш, погребение со скифским инвентарем в с. Агудзера и другие памятники. Археологические памятники изучались и автором этой работы, о чем будет сказано ниже. В советский период много

17

предметов, а иногда и больших археологических коллекций поступало в ГМГ. ГосЭрмитаж (А. Я. Лукин, Ю. Н. Воронов), ГИМ (С.И. Четверухин), МАЭ (С. Н. Замятнин). Это материалы из позднеантичных могильников Хашупсе и Цебельды, богатейшая коллекция бронзовых предметов А. Л. Лукина, античные предметы из Сухуми, палеолитический материал. Интересные предметы имеются и в частных коллекциях А. С. Вознюка, С. И. Четверухина и др. Материалы многочисленных сборов и раскопок Л. Н. Соловьева, М. М. Трапша, М. М. Иващенко, В. И. Стражева, А. Л. Лукина составили богатый археологический фонд Абхазского государственного музея.

Первая мысль о создании археологической карты Абхазии возникла после V Всероссийского археологического съезда в Тифлисе у В. И. Чернявского [167, с. 1]. На Первом съезде деятелей по краеведению Черноморского побережья и Западного Кавказа, проходившем под председательством Н. Я. Марра в Сухуме (сентябрь 1924 г.), была принята резолюция, гласившая: «Съезд считает крайне желательным в самом непродолжительном времени приступить к сбору материалов для составления археологической карты Абхазии...» [34, с.31]. За осуществление этой задачи взялись В. И. Стражев [167] и М. М. Иващенко. Последний создал «Предварительную историко-археологическую карту» (1932 г.), на которую им было нанесено 32 памятника (АРМ). Археологическая карта Абхазии, составленная по материалам экспедиции ГАИМК 1935 г., включала 28 поселений и дольменных групп и 25 местонахождений бронзовых вещей (Архив ЛОИА). В 30х гг. за составление археологической карты берется Л. Н. Соловьев, в его окончательном списке (1948 г.) значится 111 памятников археологии (АГМ). На карту Гудаутского района А. Л. Лукин нанес в 1940 г. до 60 памятников археологии [112]. На историко-археологическую карту Абхазии, опубликованную В. П. Пачулиа в 1964 г., нанесено около 80 памятников старины, в том числе 12 археологических объектов [126]. В 1965 г. В. С. Орелкин, оформляя экспозицию археологического отдела Абхазского государственного музея, показывает на декоративных тематических картах-схемах до 140 памятников археологии.

Таким образом, сложились логические предпосылки для создания настоящей работы. В ходе подготовки археологической карты Абхазии мною была проработана по возможности вся доступная литература, вещественные и архивные материалы. Автор принимал участие в экспедициях АСГООПК и АбНИИ. В 1966 г. в план работы Абхазского Общества охраны памятников культуры было включено окончательное оформление настоящей работы. С этой целью автором были совершены поездки в Лата, Чхалта, Генцвиш, Члоу, Очамчира, Ачандара, Отхара, Калдахуара, Гагра, Хашупсе, Псху и в другие пункты Абхазии, где проводились археологические рекогносцировки на местности (табл. I). Пройден пешком древний путь от Сухума до Чхалты. В процессе работы мною

18

зафиксированы следующие памятники: позднеантичные комплексы Шапка, Цибилуиум, Ахыста, Бат, Лар, Апушта, Пал, Пскал, Герзеул, античные укрепленные поселения Пацхир, Чижоуш, Чацкал, Каман-1, Каман-2, Отсюш-1, Отсюш-2, Ахипса-1, Ахипса-2, Веселовское и др.; заново обследованы циклопические крепости Бжилва и Абаарук, выявлены более древние слои в Цебельдинской позднеантичной оборонительной системе, датированы Алексеевское и Верхне Мачарское поселения эпохи поздней бронзы и ранней античности, обследован заново визуально ряд дольменных групп, установлено существование слоя ранней бронзы на поселении Каман-1, зафиксирован ряд курганов, обследовано несколько гротов и проведены сборы кремневого материала в горной зоне Абхазии. Выводы делались в основном на основании кропотливых поверхностных сборов, хотя в нескольких случаях (Пацхир, Отсюш-1, Каман-1) автору приходилось закладывать разведочные шурфы для уточнения стратиграфии. В этих походах, в обмерах и описании памятников большую помощь оказали автору Л. Н. Соловьев, В. А. Юшин, А. С. Вознюк, А. С. Четверухин, А. Н. Берников, М. К. Миносян, В. Н. Воронов, А. Н. Лозовой и др.

21. Группа из 4х полуразрушенных дольменов в с. Ачмарда на правом берегу р. Хашупсе

у ее изгиба на север (211).

39. Дольмен в низовьях р. Мчишта недалеко от моря (58, с. 14; 96, № 1112).

44. Дольменная группа в 100 м к югу от Отхарского с/с (42, с. 25-26; 96, №№ 1113-1114). Нами осмотрена в 1966 г. Под липой обломок плиты; длина 2,45 м, ширина сохранившейся части 0,8 м, паз вдоль - длина 1,55 м, ширина 0,11 м, глубина 67 см, толщина плиты 0,45 м. Этот обломок, как и два других, перенесены к сельсовету с площадки в 100 м ниже, где прослеживаются следы пяти дольменов. Дольмен № 1 находился целиком в насыпи. Судя по сохранившейся фотографии, верхняя крышка слегка выдавалась из земли восточным краем. В 1962 г. после удаления бульдозером крышки грабители углубились на 1,3 м. Местные жители указывают разные предметы, среди них медный браслет, кости, уголь и камень с изображением на одной стороне человеческого лица - глаза выпуклые, нос и рот слабо выражены. Под подбородком какие-то завитки. Яма была засыпана, а плиты сброшены в ручей. Дольмен №2 к северо-востоку от № 1 - нижняя плита ориентирована с востока на запад. Размеры ее - 2,6x2 м. Толщина - 0,25 м, паз - 30 см ширины. Здесь же свалено несколько обломков плит. Дольмен № 3 к востоку от дольмена № 1. Несколько плит со следами пазов и тески беспорядочно разбросаны кругом. Дольмен №4 в 5 м к востоку от дольмена № 3 - обломки плит толщиной 0,40,5 м. Дольмен № 5 в 8 м к юго-востоку от № 2, толщина плит 0,3 м, пазы слабо выражены. Выходы известняка в 1015 м к северу. Рядом родник. У одного из дольменов этой группы найден медный вислообушный топор (112, с. 25-26).

53. Энеолитическая кремневая стрелка на Бамборской поляне к Северу от шоссе. Длина 5 см, ширина 3,8 см, толщина луковицы 1,1 см (табл. XV, 2). Находка 1941 г. (АГМ, КЛ).

54. Медная тонкая кованая булавка с головкой в виде двух спиральных завитков, тонкий овальный круглопроволочный бронзовый браслет, обломок сосуда из глины с кварцевой примесью на северо-западной окраине Бамборской поляны. Здесь же верхний камень известняковой зернотерки длиной 34,4 см, шириной 5,4 см, толщиной 2,1 см, недоделанное прясло размером 3,5x4,3 см и пара медных височных колец. Эти предметы свидетельствуют о существовании прежде на Бамборской поляне дольменной группы (112, с. 27).

55. Бронзовый пластинчатый трехребристый браслет с концевыми завитками на Бамборской поляне к северу от шоссе на 6 км от Гудаута на глубине 1,25 м (112, с. 47).

56. Около 50 предметов из погребения VIII в. до н. э. в 1 км от берега моря в западной части Бамборской поляны. 25 бронзовых фигурок животных с

62. Известняковый горшочек со слабо вздутыми шлифованными боками и плоским дном на западной окраине г. Гудаута в 1 км от берега моря. Высота горшочка 4 см, наибольший диаметр 4,9 см, диаметр дна 2,4 см, диаметр венчика 4,1 см. Горшочек, видимо, относится к дольменной культуре (112, с. 28).

71. Остатки бронзовых и железных орудий в долине ручья Дзышта в с. Куланьирха (6, с. 50).

72. Один дольмен в с. Куланьирхуа (158, с. 71) в «священном месте». Среди остатков дольменных плит медный топор (табл. ХХХIV, 11). Находка 1939 г. (64, с. 100, АГМ, КЛ83).

73. В долине ручья Дзышта в с. Куланьирха (6, с. 50).

90. Остатки миниатюрного дольмена (?) из плит желтого песчаника к югу от центра с. Ачандара на вершине гребня между р. Аапста и ручьем Гудлоу. Обмеры одной трапециевидной плиты: длина 1,6 м, верхнее основание 0,82 м, ширина в середине 1,25 м, пазы без внешней стеночки по бокам шириной 0,1 м, глубиной 22,5 см (табл. VI, 9). У

другой плиты пазы с трех сторон (табл. VI, 8). Ширина верхнего основания трапеции 0,3 м, длина 1,2 м, ширина в средней части 0,7 м. Нижняя часть плиты также обломана. Здесь же лежит четырехугольная плита размером 0,4х 1,45 м, толщиной 0,15 см (табл. VI, 10). Рядом несколько обломков подобных плит торчат из земли. В 30х гг. здесь находили бронзовые предметы: наконечники стрел, копий и др. (220).

91. Три полуразрушенных дольмена в центре с. Ачандара.

Дольмен № 1, крышка и передняя стенка не сохранились. Дольмен № 2 в 7 м к западу от № 1, сохранились две продольные плиты. Дольмен № 3 к западу от № 2, сохранились две продольные стенки, западная толщиной 0,75 м. Все дольмены ориентированы отверстием на юго-восток (45, с. 100-101; 96, №№ 1115-1117). Здесь упоминается еще 2 дольмена (93, с. 259). Вероятно, к этой группе относится медная булавка длиной 8 см с полушаровидной полый ажурной головкой, украшенной рубчатými полосками. В головке в каждой из четырех граней имеется треугольное отверстие (93, с. 26).

43

92. Группа дольменов в окрестностях с. Ачандара в лесу (218).

93. Бронзовые предметы из погребений IX-XIII вв. в с. Ачандара. Табл. VI, с. 100-101.

101. Группа дольменов в юго-западной части поселка Хабью (табл. VI, 4), зафиксирована А. Л. Лукиным (158, с. 71). Дольмен № 1 отверстием на юго-юго-запад (вниз по склону) почти целиком заплыл землей. Крышка сброшена, передняя стенка фрагментирована. Обмеры: крышка - длина 1,8 м, ширина 1,8 м, толщина до 0,3 м; восточная стенка - длина 0,9, высота (в средней части) 1,1 м, толщина 0,25 м; западная стенка - длина 1,95, высота 1,1 м, толщина 0,3 м; передняя стенка - ширина до 1,4 м, толщина до 0,32 м; северная стенка - ширина 1,08, высота 1,1, толщина до 0,2 м. Пол собран из нескольких плит. Обмеры плиты под передней стенкой - длина до 2 м, ширина 0,52 м, толщина 0,22 м. Пазы в боковых плитах и полу прямоугольной в сечении формы - ширина 0,10,14 м, глубина 11,5 см. Пробка с шляпкой диаметром 0,450,5 м, толщиной до 0,1 м достигает длины 0,5 м. Длина стержня 31 см, диаметр овального сечения стержня 0,210,32 м (табл. VI, 7). При расчистке в северо-западном углу дольмена в слое 0,10,2 м от дна отмечено хаотическое скопление человеческих костей - обломки 23 черепов, челюсть с тремя зубами, фрагменты бедренных и плечевых костей, позвонки. С костями значительное число кремневых конкреций. В передней части дольмена на полу верхний камень зернотерки. Дольмен разграблен (табл. VI, 5). В 10 м к востоку от дольмена № 1 большая груда обломков известняка. Дольмен № 2 в 17 м к востоку от дольмена № 1 (табл. VI, 6) отверстием на юг. Крышка, задняя и передняя стенки лежат перед дольменом ниже по склону. Дно и боковые плиты на месте. Обмеры: восточная стенка (передняя часть обломана) - длина до 1,6 м, высота 1 м, толщина 0,25 м; западная стенка - длина до 2,6 м, высота 1 м, толщина 0,250,3 м; задняя (?) стенка - ширина 1,5 м, высота - 1,3 м, толщина 0,22 м (плита отличается высоким качеством обработки) (табл. VI, 6 г); ширина передней стенки достигала 1,95 м. Дно также не цельное. Обмеры донной плиты под передней стенкой: длина до 2,5 м, ширина 1 м, толщина 0,25 м. Пазы прямоугольные в сечении. В боковых стенках их ширина 1 см, глубина 1 см, в дне - ширина 14 см, глубина 1 см. Боковые стенки подперты кусками известняка. Дольмен разграблен.

45

Дольмен № 3 в 3 м к востоку от № 2. Полностью разрушен. Западная стенка легла на донную плиту. Восточная стенка сильно накренилась наружу. Остальные плиты уже сползли вниз по склону. Длина западной стенки 2 м, высота 1,1 м, толщина 0,3 м.

Дольмены № 2 и 3 исследовались в 1964 г. В. В. Бжания и О. Г. Хагба. В дольмене 2 ими у западной стены на полу найден медный ножичек.

102. Отбитая половина грубошаровидного, односторонне просверленного навершия булавы из песчаника, видимо, у дольменов в пос. Хабью (114, с. 153).

153. Группа дольменов в пос. КюрДере (В. Эшера). Дольмены расположены по одной прямой поперек склона террасы, имеющей направление с запада - северо-запада на восток - юго-восток. Дольмены состоят из пяти плит.

54

Часто имеется еще одна плита, служившая полом. План дольменов-трапециевидный, с широкой передней и узкой задней стенкой. Передняя стенка выше задней. Пазы в боковых плитах и поверхность плит обработаны тщательно. В передней стенке по средней линии в нижней части плиты круглое отверстие, затыкавшееся каменной втулкой. Фасад дольменов на юго-восток, кроме одного, фасад которого на юго-запад. Дольмен № 1. Раскопан в 1930 г. Размеры передней плиты - высота 2,1 м, ширина 2,93 м, диаметр отверстия 0,42x0,36 м, толщина плиты 0,2 м, толщина боковых плит 0,40,5 м. Длина боковых плит - 3,68 м и 3,69 м. Пазы 11 см ширины с округлым зашлифованным дном. Передние пазы находятся на расстоянии 40 см от края. Высота задней стенки 1,7 м. Ширина покровной плиты спереди 5,25 м, сзади 4,85 м. Длина ее 3,7 м. Вес верхней плиты около 22,5 т. Нижней плиты нет. Дольмен разграблен. Инвентарь (АРМ): полые сферично-плоские пуговицы с двумя или четырьмя треугольными врезами на плоской, а в одном случае и на выпуклой стороне, диаметр от 1,3 до 4,9 см; бочонковидная и круглые бронзовые бусы, пронизи, серьги в виде спирально завернутой проволоки с утолщениями на концах - длина 2,1 см; две булавки со сферическими треугольно прорезными головками, длина до 95 см; две парных птицевидных застёжки с треугольными хвостиками, с круглыми отверстиями в туловище и головками с двумя ушками, длина 4,2 см; фрагменты спирального браслета и другие бронзовые обломки; брусочек из сланца с отверстием, длина 11 см; несколько обломков черно и красноглиняных сосудов (58, с. 17-19; 93; с. 266-268; 96, № 1118).

Дольмен № 2 (по Б. А. Куфтину дольмен, находящийся на одной линии с № № 1, 3, 4, 5 и стоящий между дольменами № 1 и № 2 по М. М. Иващенко). В нем прослежены вторичные захоронения в толще от дна дольмена до высоты 41-55 см. Найдено около 30 черепов. Инвентарь в юго-западном углу: медный крюк, горшочек с короткой шейкой, скопление бус, медный ножичек, два сосудика - скорлупчатая чашечка и чашечка с коническими стенками; в левом заднем углу - миниатюрный горшочек, в метре от последнего к центру - медный ножичек (93, с. 273-276; 96, № 1119). Дольмен № 3 в 30 м к востоку от № 1. Ширина передней плиты 2,5 м, толщина 0,35 м. Правая боковая плита шириной 2,65 м, левая 2,55 м. Ширина задней плиты 2,02 м. Ширина верхней плиты 3,5 м, толщина 30 см. Выступы боковых плит до 0,5 м. Уцелел от грабителей костяк с наконечником копья (58, с. 20-21). Этот дольмен - дольмен № 3 у Б. А. Куфтина (93, с. 272-273; 96, № 1120).

Дольмен №4 в середине между № 3 и № 5. Фасад на юго-юго-запад. Размеры отверстия 0,49x0,51 м. Ширина верхней плиты 2,94 м, толщина

55

0,25 м. Инвентарь: в передней части дольмена вислообушный топор длиной 18 см, ширина лезвия до 4,5 см; бронзовый острый крючок с четырехгранной тульей, на каждой грани орнамент в виде змей, грани разделены жгутовым орнаментом, по бокам тульи два круглых отверстия. Длина крюка 17 см, втулки 95 см (табл. XXXVIII, 4); 3 бронзовых листовидные клинка длиной 11,520 см, шириной 3,56 см (табл. XXXVIII, 26); один наконечник со срединным ребром; бочонковидная с выступами подвеска длиной 3 см; 5 бронзовых и 1 каменная буса; 5 красноглиняных сосудов, 4 со штифтиковыми ручками, один с выступами. Высота наиболее сохранившегося сосуда 12,5 см, диаметр горлышка 12 см, диаметр доньшка 8 см, высота горлышка 2 см, ниже горлышка орнамент с небольшими круглыми вдавлениями, на ручке елочный орнамент; каменные изделия - зернотерка, брусок из гальки, длина 18 см (58, с. 31). В задней половине дольмена 1012 погребений. Инвентарь: трехзубый медный крюк со шнуровым орнаментом на тулье (табл. XXXVIII, 1), вислообушный топор в северо-западном углу, длина 16 см, ширина лезвия 4 см, шейки 2 см (табл. XXXIV, 1); треугольное лезвие ножа; миниатюрная чашечка и горшок с узким горлышком у задней стенки (93, с. 276-277; 96, № Ц21).

Дольмен № 5 в 40 м к востоку от № 3. Ширина передней плиты 3 м, высота 2,28 м, толщина 0,28 м. Размеры овального отверстия 0,46x0,37 м. От верхнего края отверстия до верхнего края плиты 1,5 м. Инвентарь: в восточном углу несколько черепов и узкий, слегка расширяющийся к лезвию, медный топор со слегка заостренным обухом. Длина 14,5 см, ширина лезвия - 4 см (табл. XXXIV, 2); два листовидных медных клинка: один 18 см длины (стержень 5 см) и 3,2 см ширины (табл. XXXVIII, 3), второй - 13 см длины и 2 см ширины; две тонкие стрелковидные медные пластинки с коротким черенком, длина 3,5 см и 8 см; три обоймочки овальной формы; 17 бочонковидных круглых медных бус, подвесок и колечек; четыре спиралевидных серьги с утолщениями на заходящих концах; три округлых в разрезе колечка размером 1,5x1,6 см; две сферических треугольно прорезных пуговицы; небольшое медное навершие - цилиндр с отверстием 0,8 см в диаметре, с тремя бараньими головками наверху, высота 2,5 см; птицеобразная застежка с широким хвостом и бараньей головкой с закрученными рожками, длина 5,5 см, высота 3,4 см; сланцевый брусок с отверстием, длина 12 см; фрагменты четырех серо- и красноглиняных сосудиков (58, с. 23-27). Этот дольмен - дольмен № 5 у Б. А. Куфтина (93, с. 269-270; 96, № 1122)

Дольмен № 6, раскопанный в 1937 г. Л. Н Соловьевым, в юго-восточном углу остатки шести вторичных погребений. Инвентарь: фрагменты нес-

56

кольких сосудов, мелкие и крупные медные и бронзовые бусы, украшения в виде двух сросшихся вершинами треугольников, две бронзовые булавки, прорезные головка и пронизь, две бронзовые серьги с заходящими концами. У восточной стенки три вторичных погребения. Инвентарь: фрагменты бронзовой жуковины и большой бронзовой бусины. Дольмен № 7 (№ 1 по О. М. Джапаридзе) в 10 м от дольмена № 1. Восточная плита - длина 3,75 м, высота 1,6 м, толщина 0,38 м; западная плита - длина 2,9 м, высота 1,8 м, толщина 0,32 м; северная стенка - длина 2,3 м, высота 1,6 м, толщина 0,25 м. Диаметр отверстия на юго-восток - 0,41 x 0,48 м. Два культурных слоя. Верхний с двумя погребениями эпохи поздней бронзы - кости на камнях, бронзовый наконечник копья (табл. XXXVIII, 18), два бронзовых пластинчатых пояса с ушастыми головками

длинношеих животных на пряжке (табл. XXXIX, 29), 56 биконических бронзовых бус, 2 бронзовых завитка и 2 спиральки. Нижний слой содержал много погребений - беспорядочных скоплений костей с предметами. 3 бронзовых булавки с ажурными головками, 2 кинжальных клинка (табл. XXXVIII, 41, 42), длинная пластинка с острием на одном конце и двумя завитками на другом (табл. XL, 20), 4 височные подвески, 3 завитка, 25 различных бус - биконических, с шишечками, бочонковидных, ажурных, гвоздевидных, фигурки, зубы коровы, фрагменты двух кувшинчиков, орнаментированных врезными пересекающимися вертикальными линиями, шевронами, слегка наклонными насечками вдоль горловины (табл. XXII, 3, 10). Слой датируется концом ранней бронзы (45, с. 79-92; 96, № 1123).

Дольмен № 8 (№ 2 по О. М. Джапаридзе) рядом с предыдущим. Западная плита: длина 2, 26 м, высота 1,2 м, толщина 0,22 м; восточная плита: длина 2, 25 м, высота 1,25 м, толщина 0,22 м; южная плита: длина до 2 м, толщина 0,4 м; северная стенка: длина 1,8 м, высота 1,2 м, толщина 0,16 м. В культурном слое более 20 погребений. Медный стреловидный клинок (табл. XXXVIII, 7), колечко, височная подвеска, фрагменты глиняных сосудов, один в виде чаши (табл. XXII, 7), другой с ручкой (табл. XXII, 8), венчики у большинства вертикально загнуты (табл. XXII, 11). Орнамент косыми насечками. Инвентарь датируется второй половиной эпохи ранней бронзы (45, с. 93-95; 96, № 1124).

Дольмен № 9 (№ 3 по О. М. Джапаридзе) в 10 м от предыдущего. Северная плита: длина 4,14 м, высота 1 м, толщина 0,3 м; восточная плита: длина 1,82 м, высота 1,4 м, толщина 0,26 м; южная плита: толщина 0,15 м. Инвентарь: бронзовый маленький наконечник, бронзовая пластинка, кремневые наконечники стрел с выемчатым основанием (табл. XV, 20), глиняное прясло, фрагменты от 5 сосудов. Орнаментация горизонталь-

ными или вертикальными пучками полос (табл. XXII, 9), косыми насечками, обломки сосуда с конически сужающимися к дну стенками (табл. XXII, 12). О. М. Джапаридзе датирует инвентарь 2400±200 гг. до н. э. (45, с. 95-100; 96, № 1125).

В 1937 г. Б. А. Куфтин раскопал еще 2 дольмена, материалы из которых, используя его полевые записи, опубликовал О. М. Джапаридзе (46, с. 212-239). В дольмене № 2 прослежено четыре разновременных слоя, последний из которых датируется колхидкой (46, с. 220).

Комплекс предметов, происходящих из разграбленных дольменов этой группы. Навершие с бараньими головками, смотрящими врозь, ажурная головка булавки, предмет, напоминающий миниатюрную остродонную кружку с ручкой, два завитка (табл. XLIV, 17), стержень с четырьмя лопастями в средней части, биконическая бусина с шишечками по ребру (табл. XLVII, 24), (45, рис. 33).

192. Группа дольменов фасадами на юг в пос. Цугуровка на самой высокой точке долины между гор. Яштхуа и Ахбюк, на участке Л. Маделяна (табл. VI, 1). Дольмен № 1 (табл. VI, 2). Восточная стенка разбита на три куска, крышка сброшена. Обмеры: восточная стенка - длина 3,9 м, высота 1,4 м, толщина 0,2 м; западная стенка длина 4,1 м, толщина 0,2 м; северная стенка - ширина 2,15 м, толщина 0,35 м; южная стенка - ширина 2,6 м. Пазы прямоугольной в сечении формы, ширина 12 см, глубина 2 см. Расстояние между пазами в боковых стенках 2,7 м. Расстояние от паза до конца сзади 0,5 м, спереди 0,6 м. Обломок, видимо, крышки шириной 3 м выступает из земли у западной стенки. К востоку в 3 м лежит плита размером 1,2 x 1 м.

Дольмен № 2 в 7 м к западу от № 1. Вертикально стоит только восточная стена, выступающая из земли на 0,5 м, в длину на 3 м. Передняя стенка шириной 2,42 м и толщиной 0,2 м упала внутрь дольмена, отверстие овальной уплощенной внизу формы слегка сужается внутрь. Обмеры его снаружи: вертикальный диаметр 40 см, горизонтальный - 47 см. Обмеры изнутри: вертикальный диаметр 37,5 см, горизонтальный 43 см. Расстояние от нижнего края плиты до отверстия 34 см. Через шурф, пробитый сквозь отверстие в грунте на 20 см, прощупывается донная плита. Западная стенка высотой 1,4 м опустилась внутрь дольмена на переднюю стенку.

Дольмен № 3 в 5,5 м к западу от № 2 (табл. VI, 3). Обмеры: восточная стенка - длина 4,1 м, толщина 0,45 м; западная стенка - длина 4,1 м, высота спереди 1,7 м, толщина до 0,45 м; северная стенка в земле; южная стенка - ширина 2,85 м, толщина 0,4 м. Крышка спереди обломана, длина - 3,2 м, ширина - 3,4 м, толщина - 0,5 м. На верхней поверхности вдоль крышки выбиты две канавки - у восточного края длиной 1,1 м, шириной 0,25 м, глубиной 0,15 м, у западного края до конца плиты шириной 25-42 см, глубиной 0,16 м. Обе «жертвенные» канавки начинаются на равном расстоянии от верхнего края плиты расширениями. Пазы желобчатые. С востока стенку подпирает плита размером 2x1,2x0,45 м. Она опирается на хорошо обработанную плиту, лежащую плашмя почти на поверхности. Длина последней 3,4 м, ширина 2,6 м, толщина 0,55 м. В 3 м к западу от дольмена лежит плита размером 1,7x1,7 м.

Дольмен №4 в 14,5 м к юго-западу - западу от № 3. На груде камня лежит крышка с желобчатыми пазами вниз. Обмеры ее: длина 3,2 м, ширина 2,7 м, толщина 0,4 м.

В 8,2 м к западу от № 4 почти на поверхности лежит «жертвенный» камень - плита подтреугольной формы со следами обработки. Обмеры: длина 2,55 м, ширина в верхней части 2,4 м, в нижней, северной части, 0,6 м, толщина до 0,35 м. В верхней части на поверхности плиты выбиты две канавки, соединяющиеся в середине плиты и одной канавкой спускающиеся до конца плиты. Восточная канавка начинается лункообразным расширением диаметром 13 см. Канавки местами также имеют лункообразные расширения по всему протяжению. Ширина канавок вверху 1012 см, внизу до 20 см, глубина до 57 см. Вокруг плиты при расчистке появились с востока до 56 крупных обломков известняка размерами до 0,80,9 м в длину. На двух из них имеются следы обработки. С запада у нижнего края плиты обломок с желобчатым пазом. Длина 0,75 м, ширина 0,37 м, толщина 0,15 м. Паз шириной 0,2 м, глубиной 34 м.

193. Пещера Михайловская (Гумская) в 7 км от г. Сухум в ущелье между горами Ахбюк и Каман, на склоне первой, на высоте 50 м. Входное отверстие шириной 1,4 м, высотой 0,5 м. Вестибюль пещеры засыпан на 2,5 м щебенкой и рыхлым делювием. Слой В лишен щебенки. С ним связаны 7 вторичных погребений, в которых преобладают кости конечностей и нижние челюсти. Погребения подстилались плоскими небольшими камнями. Инвентарь погребений: обломки плохо обожженной глиняной посуды, бронзовые спиральные пронизи, бронзовое кольцо с ушком, бронзовые бусы, две бронзовые височные подвески, подвеска из клыка (158, с. 81-96).

194. Каманский грот в 8 км от г. Сухум на восточном обрыве г. Каман. В слое Е - следы селища. Керамика грубая, темная, с песком, со сглаженной гребенкой поверхностью, с резным орнаментом, и изредка лощеная с орнаментом в виде остроугольных шевронов. В слое Д найдено 7 вторичных погребений, включавших отдельные, главным образом, крупные кости. Погребение 1 было прикрыто плоским камнем. Инвентарь: три бронзовые мелкие бусины, бочковидная бронзовая бусина, свинцовая бляха, сердоликовая бусина, крупный кремневый отщеп. Имеются следы «тризны». Погребения относятся к первой четверти второй половины II тыс. дон. э. (158, с. 86-90).

195. Передняя стенка дольмена с круглым отверстием в 1 км к северо-востоку от с. Михайловское (Гума) по дороге в с. В. Келасур (158, с. 72).

204. Группу дольменов указывают в верховьях р. Маденга к югу от р. Гумрипш (223).

205. Группу дольменов числом до 1012 указывают охотники на террасах в среднем течении р. Гумрипш (Генрипш), правом притоке р. З. Гумиста. В одном из дольменов, полностью сохранившемся, каменный пол (223).

206. Один дольмен на левом берегу р. Гумрипш в 4 км от впадения последней в р. З. Гумиста (223). Передняя плита: высота 1,5 м, ширина 1,8 м, толщина 0,3 м, отверстие 0,7 м от верхнего края, овальной формы 40х42 см, слегка сужается внутрь и направлено на север, то есть вверх по склону. Боковые плиты: западная - длина 1,95 м, высота 1,2 м, толщина 0,30,35 м, восточная - длина 2 м, высота 1,2 м, толщина 0,30,35 м, восточная - длина 2 м, высота 1,4 м, толщина 0,4 м. Задняя стенка: длина 0,6 м, высота 0,9 м,

толщина 0,35 м. Пазы желобчатые. Под боковые и переднюю стенки подложено по два или по три больших обломка сланца (табл. VI, 11). К востоку от дольмена в искусственном валу, в западной части которого он находится, прослеживаются два возвышения. Рядом с дольменом родник. Ближайшие выходы известняка находятся в полукилометре к юго-западу.

207. Группа дольменов в районе перевала Доу в плоской балке, пересекающей дорогу (158, с. 71).

208. Несколько обработанных кремней неолитического облика на самой верхней точке перевала Доу (табл. XIV, 35, 36).

209. Два дольмена без крышек в нижнем течении р. Ришеву в местности Водопад. Желобчатые пазы сделаны тщательно (158, с. 71).

Дольмен № 1. Отверстие на северо-восток. Ширина передней плиты 1,34 м, расстояние от верхнего края до середины отверстия 0,9 м, толщина плиты 0,3 м, ширина северной плиты 1,68 м, толщина до 0,4 м. Ширина южной стенки 1,8 м, толщина 0,3 м. Ширина задней стенки 1,1 м, толщина 0,15 м. Внутренние обмеры: 1,1x1,2x1,2x1,1 м. Диаметр отверстия 31-36 см (табл. VI, 12).

Дольмен № 2. в 20 м к северу выше первого. Ширина передней стенки наверху 1,58 м, внизу 1,68 м, высота плиты 1,64 м, толщина стенки до 0,4 м. Под переднюю стенку подложены плиты высотой по 0,5 м каж-

67
дая, ширина средней видимой плиты 0,5 м. Ширина северной стенки 2,58 м, высота до 2, 2 м. Задняя и южная боковая стенки в земле. Толщина задней до 0,22 м, южной до 0,5 м. Внутренний обмер: 1,4x 1,52x 1,3x 1,4 м. Отверстие на северо-восток - восток овальной формы с уплощенной нижней частью - высота 0,26 м, ширина 0,36 м (табл. VI, 13), (204). Около дольменов свинцовое колечко и обломки толстостенной тонко отмученной керамики баночной формы с уплощенным дном. Поверхность изнутри хорошо сглажена, черная, как и в изломе. Снаружи - красная ангоба. Примесь песка иногда значительна (223).

210. Несколько пещер указывают псхувские охотники в 34 км от дольменов вверх по р. Ришеву к г. Дзышра. В одной из них сглаженные стенки, по которым в камне выбиты какие-то рисунки (218). Охотники упоминают три навеса к западу от тропы за перевалом на Хабью, которые имеют культурный слой (218).

211. Бронзовые предметы у впадения р. Ришеву в р. Бзыбь (218).

212. В 0,5 км к северу от центра с. Псху, к западу от главной дороги, в перелеске в разрушенном кургане из камней весом до 50 кг дольмен отверстием на северо-запад. Крышка выброшена, передняя стенка разбита (табл. VI, 14, 15). Обмеры: северная стенка - длина 2,6 м, толщина 0,35 м, высота сзади до 1,7 м, спереди до 1,2 м; южная стенка - длина 2,95 м, толщина до 0,5 м, высота сзади 1,7, спереди 1,2 м. Обе боковые плиты составлены из двух частей, подогнанных друг к другу подтеской Пазы желобчатые, в северной стенке имеются следы второго желобчатого паза рядом с пазом в задней её части. Восточная (задняя стенка) - ширина 1,88 м, высота 1,7 м, толщина 0,22 м. Передняя стенка также из двух частей. Отверстие диаметром до 42 см выбито в большей части плиты и имеет уплощение сбоку, образуя перемычку в 0,1 м с краем плиты. Пол дольмена был выложен плитками сланца.

В том же перелеске еще несколько неразобранных насыпей и менгир Б 50 м к югу от дольмена. Высота наземной части 1,1 м, ширина в верхней части 0,5 м, в нижней 0,7 м, толщина 0,40,45 м. Основание менгира прячется в каменной насыпи (табл. VI, 16).

213. Группа дольменов в долине р. Агурипста (215; 58, с. 71).

214. Группа дольменов в верховьях р. Баул (215; 158, с. 71).

215. Один дольмен разрушен при строительстве дороги в пос. Санчар.

250. Дольмен в пос. Сули (Счха) в 500 м к западу от Азантской школы неправильной трапециевидной формы с двумя отверстиями - одно побольше в передней стенке, другое в задней. Ширина передней стенки 2,7 м, высота 1,64 м, ширина задней стенки - 2,44 м, высота 1,44 м (158, с. 71; 96, № 1, 137). В дольмене много перемешанных костей,

фрагменты миниатюрных сосудиков с плоскими донышками и вертикально поставленным краешком, орнамент в виде ряда вертикальных полос, либо по всему тулову елочный, разделенный полосками (табл. I, 1, 2,5); бронзовый крюк (табл. XXXVIII, 5), спиральные обломки, гвоз-

74

дики с грибовидными шляпками, стреловидный предмет, булавка с завитком, кабаньи клыки и др. Раскопки Б. А. Куфтина 1947 г. (45, с. 101-102). Два дольмена упоминает в пос. Сули М. М. Иващенко. Обмеры одного из них: отверстие на север диаметром 41 см, ширина задней плиты 2,69 м, длина боковой плиты 3,5 м, высота ее спереди 2,6 м, толщина плит 0,25 м (58, с. 11).

251. Две каменные гробницы, рядом с № 250. Стенки из крупных неотесанных обломков известняка, иногда поставленных на ребро. Первое округлое помещение с выходом к югу, диаметр 2,3 м. Другое помещение прямоугольное, размером 1,4x1,8 м. В нем человеческие кости без инвентаря. Раскопки Б.А. Куфтина 1947 г. (158, с. 71).

252. Группа дольменов к востоку от с. Азанта у обрыва к озеру Амгкел. Дольмен № 1 (166). Обмеры: ширина передней плиты 2,37 м, высота 2,4 м, диаметр отверстия, направленного на юго-восток, 0,41x0,32 м; длина боковой плиты - 2,58 м, высота спереди 2 м, сзади 1,5 м; высота дольмена вместе с верхней и нижней плитой 3,4 м. Обмеры нижней плиты 2,07x2, 24 м, толщина плит 0,5 м. На задней плите, проваленной внутрь, погребение эпохи поздней бронзы. Инвентарь: крупные литые бронзовые бусы, булавки со спиральными головками, своеобразно орнаментированная «бритва» (газ. «Заря Востока», № 96 от 15/V1947 г.). В основном различные бронзовые кольца, завитки (табл. XLIV, 18, 19), бусы (табл. XLVII, 23), плоские концевые с завитками булавки (табл. XL, 19), бронзовая скульптурка медведя, обломки от керамических сосудов с плоским дном, слегка отогнутым венчиком (табл. XXII, 4, 6). Раскопки Б.А. Куфтина, 1947 г. (45, с. 101; 96, № 1135).

Дольмен №2 в 25 м к северу, почти полностью в земле. Крышка кусками провалилась внутрь, длина боковых плит до 3 м, длина передней плиты около 2 м, глубина ямы в дольмене 1,5 м. В 100 м к северо-западу на поляне еще один дольмен, также почти в земле. Крышки нет. В 150 м к юго-западу от первого дольмена на вертикальных выходах известняка на высоте до 2 м лежит горизонтально плита со следами обработки. Толщина до 0,4 м.

253. Квадратный каменный ящик из известняковых плит размером 3x3 м, недалеко от большого дольмена. Вероятно, отсюда три бронзовые фигурки быков и крупная угловатая бусина. Длина фигурок 56 см, в спине у них круглые отверстия, рога изогнутые (165, с. 109; 58, с. 85; АГМ, 398-400).

254. Медный литой топорик в с. Азанта. Длина 12, 2 см, ширина лезвия 6,5 см. Наружные поля обуха выделены двумя широкими неглубокими бороздами, образующими по обуху три слабо выраженных валика (табл. XXXIV, 10), (218, АГМ).

75

255. Грот Верхний на высоте 100 м над уровнем о. Амгкел на его западном склоне на 50 м ниже уровня плато, где стоят дольмены. Нижний этаж - светлое помещение со скалистым полом, за исключением впадины площадью 35 кв. м. заполненной землей. Небольшой шурф дал расщепленные кости, орудия из гальки, обломки керамики поздней бронзы. Верхний этаж - большое помещение овальной формы высотой до 5 м.

264 Группа дольменов в верховьях р. Джампал (58, с. 14; 96, № 1138).

265 4 группы дольменов в районе с. Чхалта (158, с. 71).

273 Группа дольменов указывается в горах Панавского хребта к северу от с.

Ахуца Джгерда (158, с. 72).

295 Дольмен Выше Белый Собор в Белида (58.14.96 № 1139 Найт Не видось

Библиографический указатель

1. Агафий, О царствовании Юстиниана, М.-Л., 1953.
2. Абрамова З. А., Элементы одежды и украшений на скульптурных изображениях человека эпохи верхнего палеолита в Европе и Сибири, МИА, № 79, 1960.
3. Адзинба И. Е., Архитектурные памятники Абхазии, Сухуми, 1958.
4. Альбов Н. М., Этнографические наблюдения в Абхазии, «Живая старина», вып. III, 1893.
5. Амброз А. К., Фибулы юга Европейской части СССР, «Археология СССР» (Свод археологических источников), вып. Д130, М., 1966.
6. Амиранашвили (Болтунова) А. И., Новая находка в низовьях Ингура, Тбилиси, 1935.
7. Антонович В. Б., Археологическая карта Тамбовской губернии, «Труды XI археологического съезда в 1889 г.», М., 1901.
8. Анчабадзе З. В., История и культура древней Абхазии, М., 1964.

9. Апакидзе А. М. Археологические раскопки в Бичвинта, «Тезисы докладов научной сессии ИИД», Тбилиси, 1953.
10. Апакидзе А. М., Бердзенишвили Н. З., Джапаридзе О. М., Гобеджишвили Г.Ф., Каландадзе А. Н., Ломтатидзе Г. А., Хоштария И. Е., Археология Грузии, Тбилиси, 1959.
11. Апакидзе А. М., Лордкипанидзе О. Д., Новые материалы к археологии Диоскурии-Себастополиса, ТАИ, т. XXXIII-XXXIV, 1963.
12. Апакидзе А. М., Лордкипанидзе О. Д., Отчет о работах Причерноморской археологической экспедиции в 1959 г.; «Тезисы докладов научной сессии ИИД», Тбилиси. 1960.
13. Археологическая карта Казахстана, АлмаАта, 1960.
14. Атлас ГССР, Тбилиси - Москва, 1964.
15. Багaley Д. И., Объяснительный текст к археологической карте Харьковской губернии, «Труды XIV археологического съезда в Харькове в 1902 г.» т. I, М., 1905.
16. Бадер О. Н., Археологические памятники, их охрана и методы первичного изучения, М., 1938.
17. Бадер О. Н., Материалы к археологической карте горного Крыма, ТНИИКМР, т. 1, 1939.
18. Башкиров А. С., Археологические изыскания в Абхазии летом 1925 г., ИАНО, вып. IV, 1924.
157
19. Бердзенишвили К. И., Позднеантичная керамика из Цебельды, МАГК, II, 1959.
20. Бердзенишвили Н. З., Новые данные по палеолиту Абхазии, ТАИ, т. XXX, 1959.
21. Бейбуртян Е. А., По поводу древней керамики из Шреш-Блура, СА, III, 1937.
22. Бжания В. В., Древнейшая культура Абхазии (автореф. канд. дисс.), М., 1966.
23. Бжания В. В., История археологического изучения памятников энеолита и ранней бронзы в Абхазии, МАА, 1967.
24. Бжания В. В., Мачарское поселение эпохи энеолита и бронзы в Абхазии, СА, № 1, 1966.
25. Бжания В. В., Могильник в Н. Гаграх, «Тезисы докладов научной сессии АГМ», Сухуми, 1964.
26. Бжания В. В., Энеолитическое поселение на горе Гуадику, «Тезисы докладов научной сессии АГМ, посвященной 50летию основания музея», Сухуми, 1965.
27. Бокучава Г. К., Несколько замечаний по поводу публикации М. М. Иващенко о герзеульском кладе монет Кесарии Каппадокийской, «Тезисы докладов научной сессии АГМ», Сухуми, 1964.
28. Болтунова А. И., Античные города Грузии и Армении, сб. «Античный город», М., 1963.
29. Болтунова А. И., Восстание Аникета, ВДИ, 1939, № 2.
30. Борисковский П. И., Древнейшее прошлое человечества, М. Л., 1957.
31. Бунак Б. В., Антропологический состав населения Кавказа, ВГМГ, т. XIII-А, 1947.
32. Бурчак-Абрамович Н. И., Фауна пещерных стоянок южной Абхазии, сб. «Пещеры Грузии», т. III, 1965.
33. Бюллетень АБНО, № 910, Сухум, 1925.
34. Бюллетень № 3 Распорядительного Комитета Первого съезда деятелей по краеведению Черноморского побережья и Западного Кавказа, Сухум, 1924.

35. Введенский А. Н., Замечания на записку В. Чернявского. Протоколы V археол. съезда в Тифлисе, М., 1879.
36. Ган К., Известия древних греческих и римских писателей о Кавказе, ч. 1, Тифлис, 1884.
37. Гайдукевич В. Ф., История античных городов Северного Причерноморья, «Античные города Северного Причерноморья», т. 1, М. Л., 1955.
38. Гзелишвили И. А., Остатки кремации, погребенные в глиняных сосудах в Абхазии, САНГ, № 12, Тбилиси, 1947.
39. Голенко К. В., Денежное обращение Колхиды в римское время, Л., 1964.
40. Голенко К. В., Монеты из находок в Сухумской крепости, ТАИ, т. XXXIII-XXXIV, 1963.
41. Гулиа Д. И., История Абхазии, т. I, Приложение второе. Древнейшие сведения о Колхиде и колхах (Извлечение из древнегреческих и римских описаний Кавказа), Сухум, 1925.
42. Гунба М. М., К вопросу о локализации крепости Трахеи, ТАИ, т. XXXII-XXXIII, 1963.
43. Джавахишвили И. А., История грузинского народа, т. I, Тбилиси, 1951.
44. Джапаридзе О. М., Бронзовые топоры Западной Грузии, СА, т. XVIII, 1953. 158
45. Джапаридзе О. М., Дольменная культура в Грузии, ТТГУ, т. 77, 1959.
46. Джапаридзе О. М., К истории грузинских племен на ранней стадии медно-бронзовой культуры, Тбилиси, 1961.
47. Джапаридзе О. М., Ранний этап древней металлургии Грузии, Тбилиси, 1955.
48. Дьячков-Тарасов А. Н., Гагры и их окрестности, ЗКОИРГО, кн. XXIV, 1904.
49. Дюбуа де-Монпере Ф., Путешествие вокруг Кавказа, Сухум, 1937.
50. Ельницкий Л. А., Из исторической географии древней Колхиды, ВДИ, № 4, 1938.
51. Ельницкий Л. А., О малоизученных или утраченных греческих и латинских надписях Закавказья, ВДИ, № 2, 1964.
52. Замятнин С. Н., Палеолит Абхазии, Сухуми, 1937.
53. Замятнин С. Н., Очерки по палеолиту, М.-Л., 1961.
54. Захаров С. А., Почвенно-географический очерк Абхазии, Сухум, 1930.
55. Зеест И. Б., Керамическая тара Боспора, МИА, № 83, 1960.
56. Иващенко М. М., Beitrage zur Vorgeschichte Abchasiens, ESA, t. 7. 1932.
57. Иващенко М. М., Герзеульский клад монет Кесарии Каппадокийской, ИГАИМК, VII, вып. 10, 1931.
58. Иващенко М. М., Исследование архаических памятников материальной культуры в Абхазии, ИНИИК, вып. 3, 1935.
59. Иващенко М. М., К вопросу о местонахождении Диоскурии древних, ИАНО, вып. I, 1926.
60. Иващенко М. М., Новые археологические открытия в Абхазии, НиТ, № 5, 1936.
61. Иващенко М. М., Развалины в Псху, ИАНО, IV, 1926.
62. Иессен А. А., К вопросу о древнейшей металлургии меди на Кавказе, ИГАИМК, вып. 120, 1935.
63. Иессен А. А., К хронологии Больших кубанских курганов, СА, XII, 1950.
64. Иессен А. А., Прикубанский очаг металлургии и металлообработки в конце медно-бронзового века, МИА, № 23, 1951.
65. Иессен А. А., Сухумская экспедиция ГАИМК, СА, № 3, 1937.

66. Инадзе М. П., Города Колхиды в античную эпоху (Диоскурия), ТИИД, т. VI, вып. 2, 1962.
67. Инадзе М. П., К вопросу о самоуправлении приморских городов Колхиды античной эпохи, САНЕ, № 2, 1959.
68. Инадзе М. П., К вопросу о скептухиях Колхидского царства, САНГ, т. XXVI, № 6, 1961.
69. Инадзе М. П., К вопросу о торговле в древней Колхиде, КБС, т. И, 1962.
70. Инадзе М. П., К вопросу о характере развития городов Северной Колхиды, САНГ, № 6, 1959.
71. Инадзе М. П., К истории Грузии античного периода (Фл. Арриан и его сведения о Грузии), (Автореф. канд. дисс.), Тбилиси, 1953.
72. Инал-ипа Ш. Д., Абхазы, Сухуми, 1965.
73. Инал-ипа Ш. Д., К вопросу о матриархально-родовом строе в Абхазии (по пережиточным этнографическим данным), ТАИ, т. XXV, 1954.
74. История Грузии (под ред. Н. А. Бердзенишвили), Тбилиси, 1958.
75. Каландадзе А. Н., Археологические памятники Сухумской горы, Сухуми, 1954. 159
76. Капанадзе Д. Г., Грузинская нумизматика, М., 1955.
77. Капанадзе Д. Г., Нумизматические находки Пицундской археологической экспедиции за 1953-1959 гг., ВДИ, № 4, 1966.
78. Каухчишвили С. Г., Греческая надпись на сухумском светильнике, ТАИ, т. XXVIII, 1957.
79. Каухчишвили С. Г., Греческая надпись бичвинтской мозаики, САНГ, № 1, 1955.
80. Кинжалов Р. В., Резной сердолик ГосЭрмитажа (К вопросу об аномастике Закавказья III-IV вв. н. э.), сб. «Исследования по истории культуры народов Востока», М.-Л., 1960.
81. Клевакин Г., Гарпуны Холодного грота, «Вечерний Тбилиси», 4. XI.1960.
82. Козлов А. Л., Предварительный отчет о геологических исследованиях в б. Сухумском уезде в 1929 г.; Изв. Всесоюз. геол.развед. Объединения», вып. 68. 1932.
83. Комаров А. В., Краткий обзор археологических находок в Кавказском крае за 1882 г., ИКОИА, И, 1884.
84. Комаров А. В., Краткий обзор последних археологических находок в Кавказском крае, ИКОИА, 1, 1882.
85. Коридзе Д. Л., К истории Колхидской культуры, Тбилиси, 1965.
86. Косвен М. О., Очерки истории первобытной культуры, М, 1957.
87. Круглов. А. П., Подгаецкий Г.В., Долининское поселение у г. Нальчика, МИА, №3, 1941.
88. Крупнов Е. И., Древняя история и культура Кабарды, М., 1957.
89. Крупнов Е. И., Древняя история Северного Кавказа, М., 1960.
90. Крупнов Е. И., Древнейшее культурное единство Кавказа и Кавказская этническая общность (к проблеме происхождения коренных народов Кавказа), «XXVI международный конгресс востоковедов», М., 1963.
91. Кудрявцев О. В., Восточная политика Римской империи вначале правления Нерона, ВДИ, № 2, 1948.
92. Куфтин Б. А., Археологические раскопки в Триалети, 1, Тбилиси, 1941.
93. Куфтин Б. А., Материалы к археологии Колхиды, 1, Тбилиси, 1949.

94. Куфтин Б. А., Материалы к археологии Колхиды, II, Тбилиси, 1950.
95. Куфтин Б. А., Урартский «колумбарий» у подошвы Арарата и КуроАраксский энеолит, ВГМГ, т. XIII, 1944.
96. Лавров Л. И., Дольмены северо-западного Кавказа, ТАИ, т. XXXI, 1960.
97. Латышев В. В., Известия древних писателей, греческих и латинских о Скифии и Кавказе, т. I, С.Пб., 18931900.
98. Латышев В. В., Известия древних писателей, греческих и латинских о Скифии и Кавказе, т. II, С.Пб., 19041906.
99. Лашхия Ш. В., О неотектонических процессах в прибрежной зоне Абхазии, ТСПИ, т. IX, 1956.
100. Леквинадзе В. А., Оборонительные сооружения Себастополиса, СА, № 1, 1966.
101. Леквинадзе В. А., По поводу римских крепостей в Восточном Причерноморье, САНГ, X: 1, 1965.
102. Лев Д. И., Новые археологические открытия в Западной Грузии, ВЗ, № 3, 1935. 160
103. Леонид, архимандрит, Абхазия и ее христианские древности, М., 1884.
104. Литвинский Б. А., О принципах составления археологической карты Таджикистана, «Доклады АН Таджикской ССР», вып. 7, 1953.
105. Лихачев Д. С., Беречь памятники прошлого, «Нева»; № 3, 1963.
106. Ломоури Н. Ю., Греческая колонизация побережья Колхиды, Тбилиси, 1962.
107. Ломоури Н. Ю., Из исторической географии древней Колхиды, ВДИ, № 4, 1957.
108. Ломоури Н. Ю., К вопросу о торговых путях Грузии, ТИИД, т. IV, вып. 1, 1958.
109. Лордкипанидзе М. Н., Геммы Госмузея Грузии, IV, Тбилиси, 1967.
110. Лордкипанидзе О. Д., Античный мир и Древняя Колхида (к истории торгово-экономических и культурных взаимоотношений в VI-II вв. до н. э.), Тбилиси, 1966.
111. Лордкипанидзе О. Д., Предварительный отчет о разведочных археологических работах, проведенных в окрестностях озера Инкит, МАГК, т. III, 1963.
112. Лукин А. Л., Материалы по археологии Бзыбской Абхазии, ТОИПКГЭ, т. 1, 1941.
113. Лукин А. Л., Неолитическое селище Кистрик близ Гудаута, СА, XII, 1950.
114. Лукин А. Л., Эшерская находка, ТАИ, т. XXVII, 1956.
115. Марковин В. И., Культура племен Северного Кавказа в эпоху бронзы (II тыс. до н. э.), МИА, № 93, 1960.
116. Мацулевич А. А., Открытие мозаичного пола в древнем Питиунте, ВДИ, № 4, 1956.
117. Меликишвили Г. А., К вопросу об этнической принадлежности кашков, М(О), т. III, 1953.
118. Меликишвили Г. А., К истории Тбилиси, 1959.
119. Меликишвили Г. А., Наири-Урарту, Тбилиси, 1954.
120. Миллер А. А., Разведка на Черноморском побережье Кавказа в 1907 г., ИАК, вып. 33, 1909.
121. Минаева Т. Н., Могила бронзовой эпохи в г. Ворошиловске, КСИИМК, XVI, 1947.
122. Норцев А., Историко-археологическая карта Тамбовской губернии, «Известия Тамбовской ученой архивной комиссии», вып. 50, 1905.
123. Очерки истории Абхазской АССР. ч. 1, Сухуми, 1960.
124. «Памятники Туркменистана», № 1, 1966.
125. Паничкина М. З., Палеолит Армении, Л., 1950.

126. Пачулиа В. П., В краю золотого руна (исторические места и памятники Абхазии), М., 1964.
127. Пахомов Е. А., Клады Азербайджана, и других республик и краев Кавказа, вып. II, «Труды ИИЯЛ Азербайджанского филиала АН СССР», т. II (41), Баку, 1948.
128. Пахомов Е. А., Монетные клады Азербайджана и других республик и областей Кавказа, вв. III-VIII, Баку, 1940-1959.
129. Пахомов Е. А., Монетные клады Азербайджана, вып. I, «Труды общества обследования и изучения Азербайджана», вып. 3, Баку, 1926.
130. Пиотровский Б. Б., Ванское царство (Урарту), М., 1959.
131. Пиотровский Б. Б., Поселения медного века Армении, СА, т. XI, 1949.
132. Пиотровский Б. Б., Развитие скотоводства в древнейшем Закавказье, СА, т. XXIII, 1955.
- 161
133. Плетнев А. А., Об остатках древности и старины в Тверской губернии (к археологической карте), Тверь, 1903.
134. Покровский Ф. В., Археологическая карта Гродненской губернии (приложение к I т. Трудов IX арх. съезда в Вильне), Вильна, 1895.
135. Прендель Р., Отчет о результатах экскурсии, произведенной летом 1878 года по прибрежной полосе Абхазии и Черноморского округа. Зап. Новороссийского общ. естествоиспытателей, Одесса, 1879.
136. Придик Е. М., Новые кавказские клады, «Материалы по археологии России», № 34, Петроград, 1914.
137. Прокопий Кесарийский, Война с готами, М., 1950.
138. Рабинович Б. З., Шлемы скифского периода, ТОИПКГЭ, т. I, 1941.
139. Рамишвили Р. М., Археологические раскопки в Бичвинта, МАГК, II, Тбилиси, 1963.
140. Рамишвили Р. М., Две бронзовые скульптурки из Бичвинта, МАГК, т. III, 1963.
141. Ростовцев М. М., Новые латинские надписи с юга России, ИАК, вып. 33, 1909.
142. Ростовцев М. М., Надпись из Сухума, ЗООИД, т. XXVII, 1907.
143. Семенов В., Полезные ископаемые и Минводы Абхазии, ТАИ, т. IV, 1934.
144. Сизов В. И., Восточное побережье Черного моря (Археологические экскурсии), МАК, вып. II, 1889.
145. Соловьев Л. Н., Археологические раскопки близ г. Очамчира в Абхазии, СА, № 4, 1937.
146. Соловьев Л. Н., Диоскурия-Себастополис-Цхум, ТАГМ, вып. 1, 1947.
147. Соловьев Л. Н., Древнее поселение Кистрик в Абхазии, Материалы сессии, посвященной итогам археологических и этнографических исследований 1964 г. в СССР, (Тезисы докладов), Баку, 1965.
148. Соловьев Л. Н., Значение археологического метода для изучения карста северной части Черноморского побережья Кавказа, сб. «Вопросы карста на юге Европейской части СССР», Киев, 1956.
149. Соловьев Л. Н., К вопросу о геологической датировке абхазского палеолита, БКИЧП. № 6-7, 1940.
150. Соловьев Л. Н., Надписи и изображения грота Агца у с. Анухва Абхазская, МИА, № 79, 1960.

151. Соловьев Л. Н., Нартский эпос и археология. Доклад зачитанный на заседании Кавказской группы Института археологии АН СССР, 1964. (рукопись).
152. Соловьев Л. Н., Новый памятник культурных связей Кавказского Причерноморья в эпоху неолита и бронзы - стоянки Воронцовской пещеры, ТАИ, т. XXIX, 1959.
153. Соловьев Л. Н., Неолитические поселения Черноморского побережья Кавказа: Нижне-Шиловское и Кистрик, МАА, 1967.
154. Соловьев Л. Н., Об итогах археологических раскопок в гроте Хупынипшахва в 1960 г. ТАИ, т. XXXII, 1960.
155. Соловьев Л. Н., Орелкин В. С., Находка костей человека в гроте Хупынипшахва (Холодный грот) в Абхазии, ВА, вып. 6, 1961.
156. Соловьев Л. Н., Отчет об археологических раскопках на поселении Кистрик в 1963-1964 гг., Архив Абх. ИЯЛИ.
- 162
157. Соловьев Л. Н., Палеолитические стоянки долины р. Кодора в связи с историей Кодорской долины. «Выездная сессия ГРУЗ, филиала АН СССР в г. Сухуми 26 29 сент. 1940 г.», Тбилиси, 1940.
158. Соловьев Л. Н., Погребения дольменной культуры в Абхазии и прилегающей части Адлерского района, ТАИ, вып. XXXI, 1960.
159. Соловьев Л. Н., Селища с текстильной керамикой на побережье Западной Грузии, СА, т. XIV, 1950.
160. Соловьев Л. Н., Следы древнего соляного промысла близ гг. Сухуми и Очамчире, ТАГМ, вып. 1, 1947.
161. Соловьев Л. Н., Следы нижнего палеолита на карангатской террасе между р. Адлер и с. Гантиади, ТАИ, т. XXX, 1959.
152. Соловьев Л. Н., Трапш М. М., Археологические исследования в Абхазии за 40 лет Советской власти, ТАИ, т. XXXII, 1960.
163. Соловьев Л. Н., Энеолитическое селище у Очамчирского порта в Абхазии, СМИА, т. 1, 1939.
164. Спицын А. А., Могильник V в. в Черноморье, ИАК, вып. 23, 1907.
165. Стражев В. И., Бронзовая культура в Абхазии, ИАНО, вып. IV, 1926.
166. Стражев В. И., Казантскому дольмену, ИАНО, вып. IV, 1926.
167. Стражев В. И., Руинная Абхазия, ИАНО, вып. 1, 1925.
168. Талицкая И. А., Материалы к археологической карте бассейна р. Камы, МИА, №27, 1952.
169. Талицкая И.А., Материалы к археологической карте Нижнего и Среднего Приобья, МИА, № 35, 1953.
170. Трапш М. М., Археологические раскопки в Анакопии в 1957-1958 гг., ВВ, т. XIX, 1960.
171. Трапш М. М., Археологические раскопки в Анакопии ТАИ, т. XXX, 1959.
172. Трапш М. М., Археологические раскопки в окрестностях Сухуми, ТАИ, т. XXVI, 1955.
173. Трапш М. М., Мраморный барельеф из Сухуми, ВДИ, № 4, 1954.
174. Трапш М. М., Некоторые итоги археологического исследования Сухуми в 1951 1953 гг., СА, т. XXIII, 1955.
175. Трапш М. М., Некоторые итоги раскопок Цебельдинских некрополей в 196062 гг., ТАИ, т. XXXIII-XXXIV, 1963.
176. Трапш М. М., Новая археологическая находка в Абхазии, КСИИМК, вып. 53, 1954.

177. Трапш М. М., О некоторых итогах археологических исследований в с. Цебельда Сухумского района, ТАИ, т. XXXII, 1961.
178. Трапш М. М., Памятники колхидской и скифской культуры вс. Куланурхва Абхазской АССР, Сухуми, 1962.
179. Трапш М. М., Раскопки древнего Себастополиса в районе Сухумской крепости в 1959 г., ТАИ, т. XXXIII-XXXIV, 1963.
180. Тревер К. В., Памятники греко-бактрийского искусства, М.-Л., 1940.
181. Турчанинов Г. Ф., Древнейшая, IV в. н. э., осетинская (аланская) надпись греческого письма на инталии из ГосЭрмитажа, ИСОНИИ, т. XXII, вып. IV, 1960.
- 163
182. Уварова П. С., Кавказ, Абхазия, Аджария, Шавшетия, Псховский участок, Путевые заметки, т. II, М.,
183. Уварова П. С., Могильники Северного Кавказа, МАК, VIII, М., 1900.
184. Фабрициус И. В., Археологическая карта Причерноморья Украинской ССР, вып. 1, Киев, 1951.
185. Фелицин Е. Д., Археологическая карта Кубанской области, М., 1882.
186. Формозов А. А., Каменный век и энеолит Прикубанья, М., 1965.
187. Формозов А. А., Обзор исследований мезолитических стоянок на Кавказе, СА, №4, 1963.
188. Формозов А. А., Этнокультурные области на территории Европейской части СССР в каменном веке, М., 1959.
189. Хотелашвили М. К. О керамике Сухумской (Севастопольской) крепости (по материалам раскопок 1959 г.), Материалы научной сессии Аб. гос. музея, Сухуми, 1961.
190. Церетели Л., Об одной временной палеолитической стоянке, «Мацне», № 1, Тбилиси, 1966.
191. Церетели Л. Д., О раскопках пещеры Квачара близ с. Цебельда, Труды АН ГССР, Тбилиси, 1963.
192. Чайлд Гордон, Древнейший Восток в свете новых раскопок, М., 1956.
193. Чернявский В. И., Записка о памятниках Западного Закавказья, исследование которых наиболее настоятельно, Протоколы V археологического съезда в Тифлисе, М., 1879.
194. Чернявский В. И., Ответ на замечания А. Н. Введенского по поводу моей записки «О памятниках Западного Закавказья» и дополнения, «Труды V археологического съезда в Тифлисе», М., 1881.
195. Шамба Г. К., Население нагорной Абхазии в позднеантичную эпоху (по археологическим материалам некрополя Ахаччархва), (автор. канд. дисс.), Тбилиси, 1966.
196. Шамба Г. К., Позднеантичные погребения нагорной Абхазии, СА, № 2, 1965.
197. Шамба Г. К., Фибулы из некрополя Ахаччархва, МАА, 1967.
198. Шанцер Е. В., Условия залегания и геологическая датировка абхазского палеолита, БКИЧП, № 67, 1940.
199. Шервашидзе Л. А., Соловьев Л. Н., Исследование древнего Себастополиса, СА, №3, 1960.
200. Шервашидзе Л. А., Повесть о городе, взятом волнами, Сухуми, 1967.

201. Шмидт Е. А., Ходченков А. А., Археологические памятники и их охрана, Смоленск, 1961.

Сообщения

202. Адлейба С. М.

203. Белов П. А.

204. Бердзенишвили Н. З.

205. Берников Н. А.

164

206. Бжания В. В.

207. Бжания Ц. Н.

208. Вознюк А. С.

209. Воротников В. И.

210. Гзелишвили И. А.

211. Гумилевский Н. И.

212. Кациа А. К.

213. Минасян К. М.

214. Орелкин В. С.

215. Пачулиа В. П.

216. Лупсяков М. Г.

217. Соловьев Б. Л.

218. Соловьев Л. Н.

219. Трапш М. М.

220. Хагба О. Г.

221. Хотелашвили М. К.

222. Шамба Г. К.

223. Юшин В. А.

165

Список сокращений

АбНИИ Абхазский научно-исследовательский институт имени Д. И. Гулиа АН ГССР (Сухуми).

АбНО Абхазское научное общество (Сухум).

АГМ Абхазский государственный музей (Сухуми).

АГМ, СШ, CVIII шифры коллекций экспедиции ГАИМК 1935 г.

АСГООПК Абхазский Совет Грузинского общества охраны памятников культуры (Сухуми).

БКИЧП Бюллетень Комиссии по изучению четвертичного периода, М.Л.

ВА Вопросы антропологии, М.

ВВ Византийский Временник, Л.

ВГМГ Вестник Государственного музея Грузии, Тбилиси.

ВДИ Вестник древней истории, М.

ВШ Веселовская средняя школа.

ГАИМК Государственная Академия истории материальной культуры.
ГИМ Государственный Исторический музей (Москва).
ГМГ Государственный музей Грузии (Тбилиси).
ГШ Гагрская средняя школа.
ГЭ Государственный Эрмитаж (Ленинград).
ESA Eurasia Septentrionalis antiqua, Helsinki.
ЗКОИРГО Записки Кавказского отделения Русского Географического общества, Тифлис.
ЗМ Зугдидский музей (Зугдиди).
ЗООИД Записки Одесского общества истории и древностей, Одесса.
ИАК Известия археологической комиссии, СПб.
ИАНО Известия Абхазского научного общества, Сухум.
ИГАИМК Известия Государственной Академии истории материальной культуры.
ИИД Институт истории им. И. А. Джавахишвили АН ГССР (Тбилиси).
ИНИИК Известия Научно-исследовательского института кавказоведения. Тбилиси.
ИКОИА Известия Комиссии обследования и изучения Абхазии, Сухум.
ИСОНИИ Известия Северо-Осетинского Научно-исследовательского института, Орджоникидзе.
166
КБС Кавказско-Ближневосточный сборник, Тбилиси.
КЛ Коллекция А. Л. Лукина.
КСИИМК Краткие сообщения Института истории материальной культуры АН СССР, М.-Л.
ЛОИА Ленинградское отделение Института археологии АН СССР.
МАО Материалы по археологии Абхазии, Тбилиси.
МАГК Материалы по истории Грузии и Кавказа, Тбилиси,
МАК Материалы по археологии Кавказа, М.
МАЭ Музей антропологии и этнографии (Ленинград).
МИА Материалы и исследования по археологии СССР, М.
НиТ Наука и техника, Л.
М/О «Мимомхилвели» («Обозреватель»), Орган ИИД, Тбилиси.
СА Советская археология, М.
САНГ Сообщения АН ГССР, Тбилиси.
СМИА Сборник материалов по истории Абхазии, Сухуми.
ТАГМ Труды Абхазского государственного музея, Сухуми.
ТАИ Труды Абхазского Института языка, литературы и истории имени Д. И. Гулиа АН ГССР, Сухуми.
ТИИД Труды Института истории им. И. А. Джавахишвили, Тбилиси.
ТНИИКМР Труды Научно-исследовательского института краеведческой и музейной работы, М.
ТОИПКГЭ Труды Отдела истории первобытной культуры Государственного Эрмитажа, Л.
ТСПИИ Труды Сухумского государственного педагогического института, Сухуми.
ТГТУ Труды Тбилисского государственного университета, Тбилиси.
ХШ Хеиванская средняя школа.

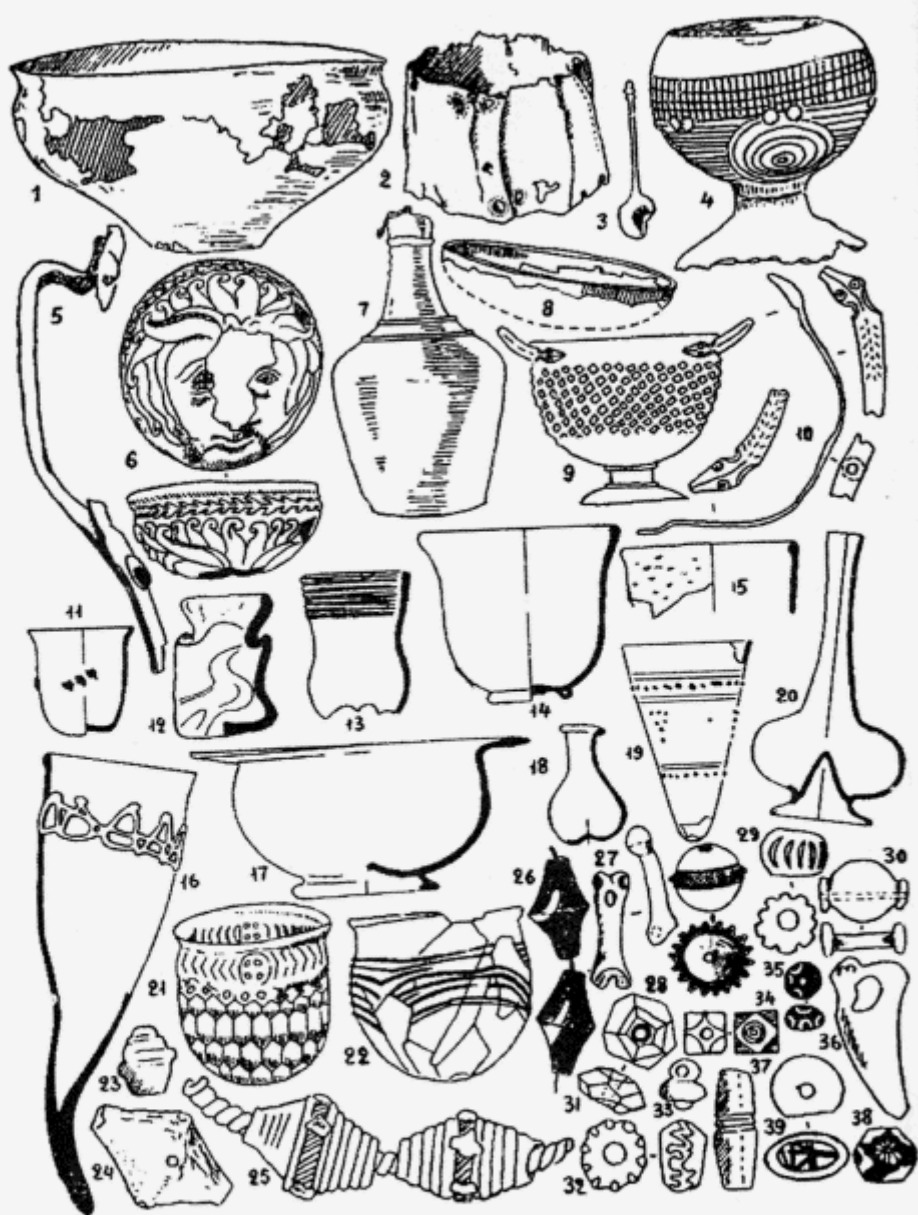


Табл. XLVII



Табл. VI

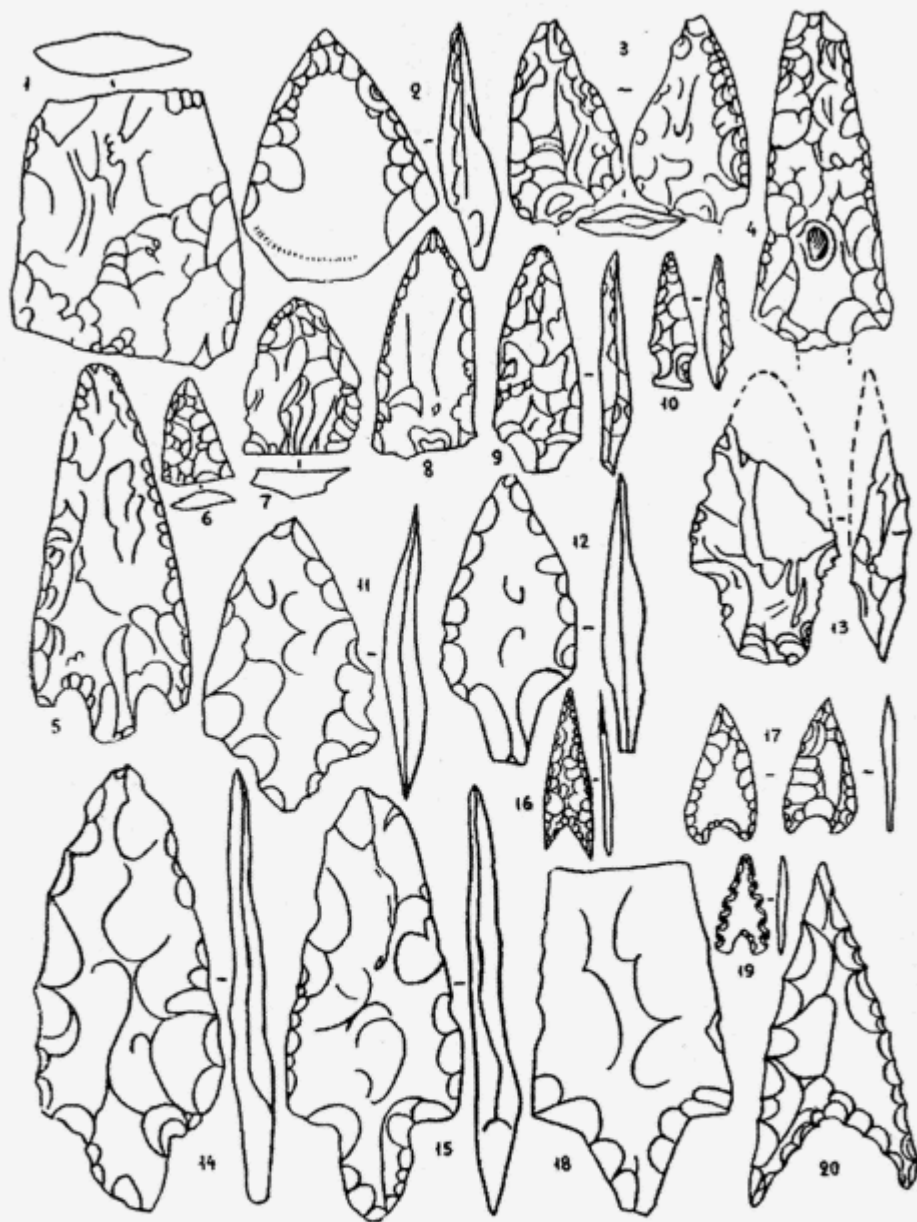


Табл. XV



Табл. XXII

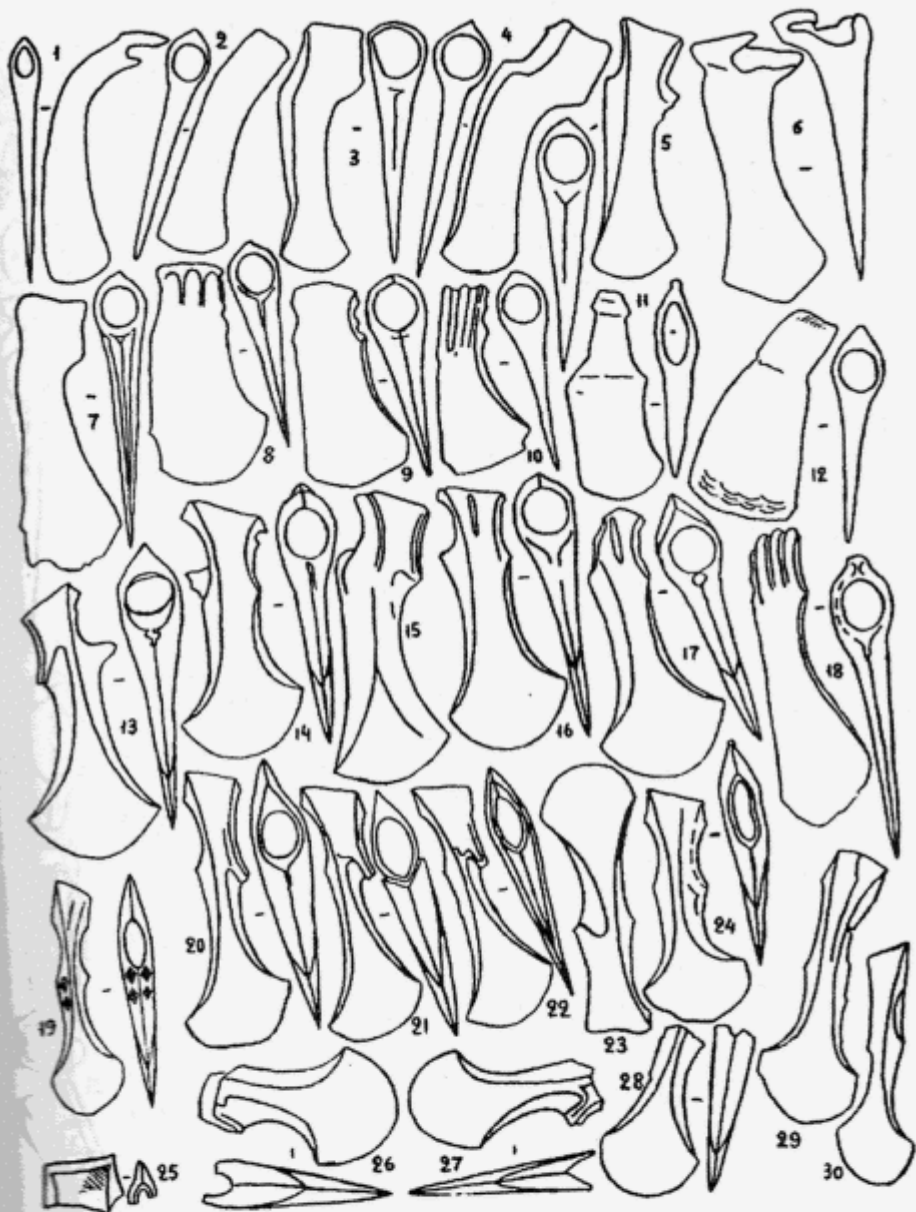


Табл. XXXIV



Табл. XXXVIII



Табл. XXXIX

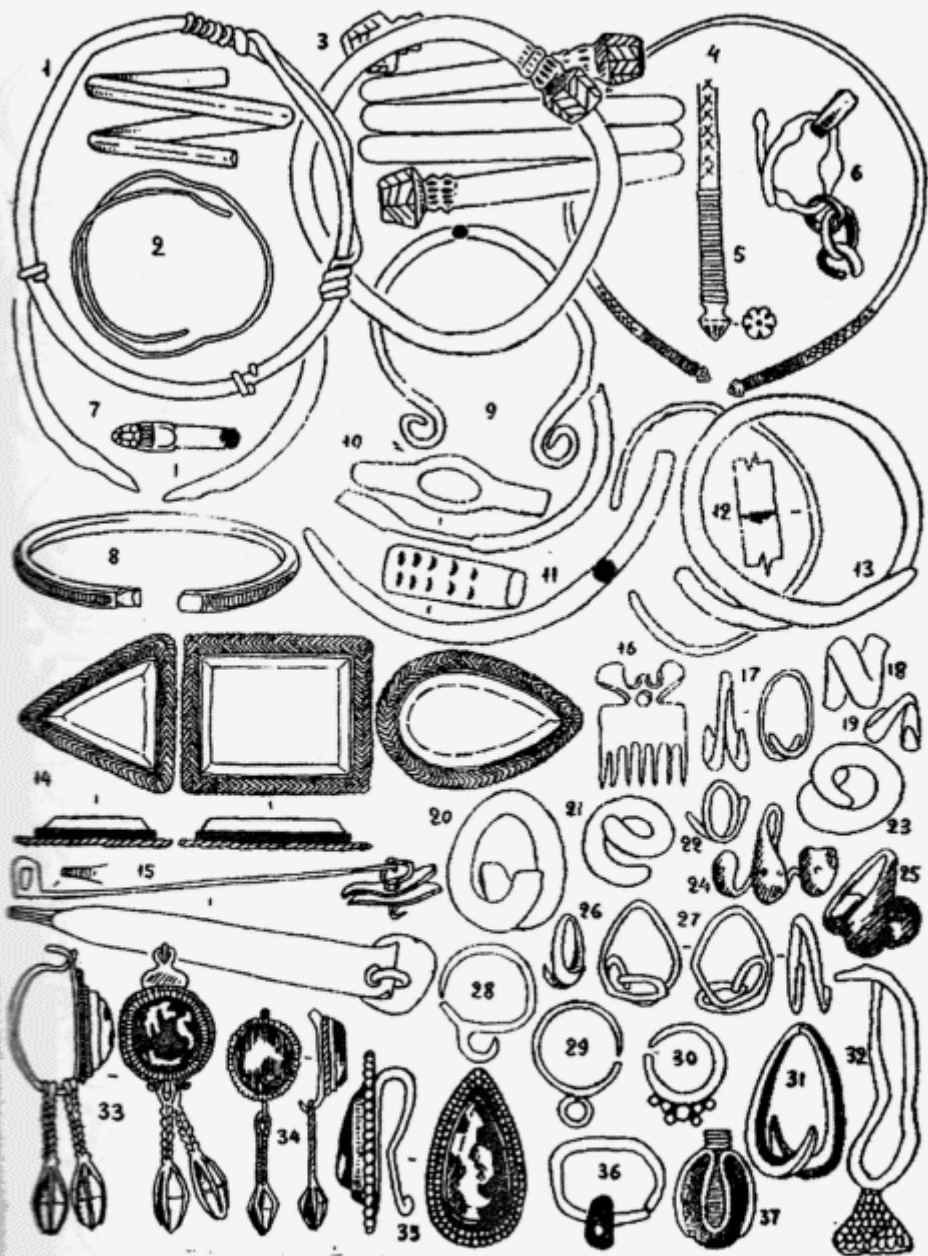


Табл. XLIV